



## FRULLATORE A IMMERSIONE 3 IN 1



186626

### MANUALE D'ISTRUZIONI



Importato da MD S.p.A. Zona Asi - Capannone 18, 81030 - Gricignano di Aversa (CE)  
[www.mdspa.it](http://www.mdspa.it) - [www.mdwebstore.it](http://www.mdwebstore.it)

MADE IN P.R.C.



## **REGOLE PER UN USO IN SICUREZZA**

Come in presenza di ogni apparecchio alimentato a corrente elettrica, anche in presenza di questo apparecchio è necessario adottare alcune fondamentali precauzioni di sicurezza. Leggere attentamente tutto il manuale per imparare a conoscere le caratteristiche del prodotto e i suoi comandi (anche se si conosce già il funzionamento di questo genere di apparecchi).

## **AVVERTENZE**

Prima di utilizzare l'apparecchio, assicurarsi di aver letto tutte le istruzioni riportate su questo manuale.

- L'utilizzo deve essere consentito solo a persone adulte e responsabili, adeguatamente istruite sui danni derivanti da utilizzo scorretto.
- Questo prodotto può essere utilizzato da persone di età superiore ai 14 anni e da persone con capacità fisiche, sensoriali o mentali ridotte o con scarsa esperienza e conoscenza solo se sono sotto la supervisione di un adulto e sono state istruite da un adulto circa l'uso in sicurezza del prodotto e a patto che comprendano i rischi in cui si incorrerebbe da un uso improprio dello stesso. I bambini non devono giocare con il prodotto. La pulizia e la manutenzione del prodotto non devono essere effettuate da bambini a meno che non abbiano più di 14 anni ma sempre sotto la supervisione di un adulto. Tenere il prodotto e il cavo di alimentazione lontani dalla portata dei bambini di età inferiore ai 14 anni.
- I bambini non devono utilizzare l'apparecchio come gioco.
- Tenere lontano da animali domestici.
- Non lasciare l'apparecchio incustodito durante il funzionamento e in generale ogni qualvolta la spina è collegata alla presa di corrente. Il pericolo di scosse elettriche sussiste anche quando l'apparecchio è spento ma la spina è collegata alla presa di corrente.
- Prima di connettere la spina alla presa per la prima volta, controllare che la tensione locale sia uguale a quella indicata su questo manuale.
- Prima di collegare la spina alla presa, accertarsi che l'apparecchio sia spento.
- Assicurarsi di avere le mani perfettamente asciutte quando si collega o scollega la spina. Non utilizzare l'apparecchio a piedi nudi.
- Dopo aver utilizzato l'apparecchio, spegnerlo ed estrarre la spina dalla presa di corrente. Tenere la spina disconnessa anche in caso di inutilizzo per un breve periodo di tempo.
- Scollegare la spina dalla presa, spegnere l'apparecchio e fare raffreddare completamente prima di intraprendere le operazioni di pulizia, prima di mettere o togliere eventuali accessori o prima di avvicinare le mani a parti che possono essere in movimento (come

le lame). Le operazioni di pulizia devono essere effettuate come spiegato nell'apposito paragrafo.

- Non immergere il corpo del prodotto in acqua o altri liquidi.
- Posizionare l'apparecchio lontano da lavandini e contenitori di liquidi in cui possa accidentalmente cadere.
- Nel caso l'apparecchio dovesse cadere in acqua o in altri liquidi, scollegare immediatamente l'interruttore generale dell'impianto elettrico, quindi scollegare la spina dalla presa di corrente con le mani perfettamente asciutte. Non tentare di recuperare l'apparecchio caduto in acqua. Non riutilizzare l'apparecchio caduto in acqua.
- Posizionare l'apparecchio su un piano stabile e asciutto.
- Questo apparecchio è inteso solo per uso domestico. Non usare all'aperto.
- Non posizionare l'apparecchio vicino a fornelli a gas o elettrici o su superfici che possono surriscaldarsi.
- Garantire un'adeguata circolazione dell'aria intorno al prodotto.
- Non mettere l'apparecchio a contatto con materiale infiammabile.
- Non coprire mai l'apparecchio anche se l'apparecchio è spento ma la spina è collegata alla presa di corrente. Pericolo di surriscaldamento e incendio.
- Stendere completamente il cavo prima dell'utilizzo. Non lasciare il cavo arrotolato per evitare un eccessivo surriscaldamento. Non tirare eccessivamente il cavo.
- Non tirare mai il cavo elettrico per scollegare l'apparecchio dalla presa di corrente, bensì afferrare saldamente la spina avendo cura di avere le mani perfettamente asciutte.
- Assicurarci che il cavo di alimentazione non penda dal bordo del tavolo e che non sia d'intralcio. Fare in modo che non venga calpestato o schiacciato da mobili o oggetti pesanti.
- Per evitare il rischio di scosse elettriche, non immergere il cavo di alimentazione, la spina o l'apparecchio stesso in acqua o altri liquidi.
- Non utilizzare l'apparecchio nel caso in cui il cavo si presenti danneggiato, o se si dovesse verificare un malfunzionamento. Se l'apparecchio non risulta integro in tutte le sue parti, interrompere immediatamente l'utilizzo e non intervenire da sé, ma rivolgersi al rivenditore oppure ad un centro di assistenza tecnica o comunque a personale qualificato per le opportune verifiche. Errati interventi o manomissioni rendono vana la garanzia ed espongono la persona a pericolo.
- Non tentare di aprire la cassa dell'apparecchio; al suo interno non esistono parti utilizzabili dall'utente.

- Evitare l'utilizzo di una prolunga. Nel caso che quest'ultima risulti assolutamente indispensabile, rivolgersi a personale qualificato per le opportune verifiche.
- Non pulire con spugnette metalliche abrasive. I micro-fragmenti che se ne potrebbero generare rischierebbero di toccare parti elettriche e generare scosse elettriche.
- Non lasciare l'apparecchio acceso privo di sorveglianza.
- L'apparecchio non deve essere comandato da timer esterni o da sistemi di attivazione dotati di telecomando.
- Per lo smaltimento del dispositivo, tagliare il cavo di rete, rimuovere ogni componente pericolosa e renderle inutilizzabili in modo da evitare ferite e lesioni, in caso di giochino bambini.
- Tenere il materiale di imballaggio fuori dalla portata dei bambini per evitare rischi di soffocamento.

Le presenti istruzioni possono prevedere alcuni casi ma non possono coprire tutti i possibili danni derivanti da un uso scorretto. Usare sempre il buonsenso. In caso di danni derivanti dal mancato rispetto di queste istruzioni di sicurezza il produttore è esente da ogni responsabilità.

### **ISTRUZIONI DI SICUEZZA SPECIFICHE**

Controllare che il voltaggio indicato sull'elettrodomestico corrisponda al voltaggio locale prima di connettere il prodotto.

- Non toccare mai le lame quando la spina è collegata. Le lame sono molto taglienti.
- Se le lame si sporcano, rimuovere la spina prima di rimuovere gli ingredienti che le bloccano e procedere con estrema cautela.

**ATTENZIONE!!** Non mantenere il frullatore ad immersione in funzione per più di 1 minuto continuamente, per evitare il surriscaldamento, ed attendere almeno 5 minuti prima di utilizzarlo successivamente.

- Prima di assemblare, disassemblare o pulire il frullatore ad immersione staccare la spina dalla presa di corrente.

## DESCRIZIONE PRODOTTO

Modello numero: SG-800W-2218C

## CARATTERISTICHE TECNICHE

Potenza: 1000 W

Voltaggio: 220-240V

Frequenza: 50/60Hz

Intervallo di utilizzo continuo:  $\leq 1m$

Lunghezza cavo: 1.45m

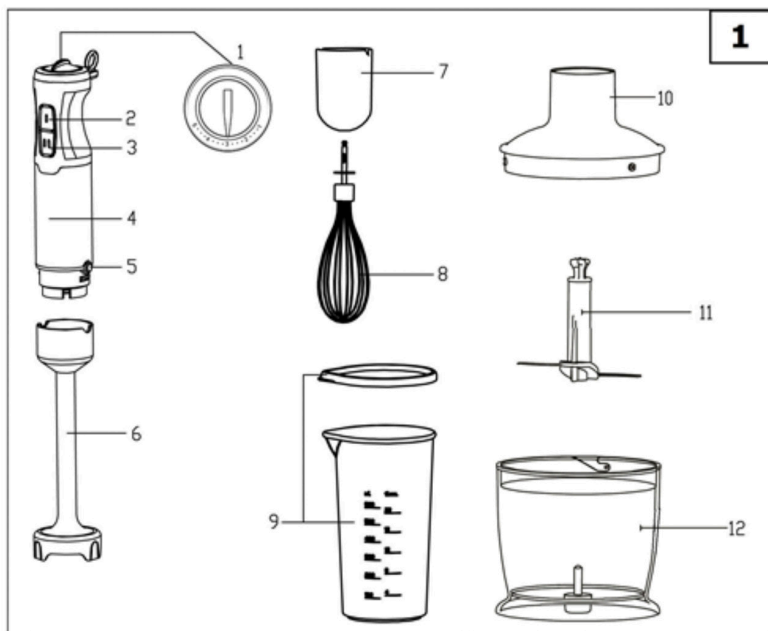
Peso: 1.6Kg

Misure: mm 66x66x419

Classe II

## COMPONENTI

- 1.Regolatore di velocità variabile
2. Pulsante velocità "LIVELLO I"
3. Pulsante velocità "LIVELLO II"
4. Unità motore
5. Pulsante rilascio accessori
6. Gambo per frullare
7. Frusta - parte di aggancio
8. Frusta
9. Misurino con coperchio
10. Accessorio tritatutto (parte di aggancio)
11. Lama tritatutto
12. Ciotola tritatutto



## ISTRUZIONI D'USO

### PRIMA DELL'USO

- Prima del primo utilizzo pulire le parti a contatto con il cibo.
- Far raffreddare i cibi bollenti prima di usare il frullatore a immersione (temperatura massima 60°C).
- Tagliare il cibo in pezzi di circa 2cm prima di usare il frullatore a immersione.
- Posizionare sempre il motore su una superficie piana, asciutta e stabile.
- Prima di iniziare qualsiasi operazione, assicurarsi di aver correttamente assemblato gli accessori.

### IMPOSTAZIONE DELLA VELOCITÀ

Quando si preme il pulsante di velocità "I", è possibile manipolare il regolatore di velocità per ottenere una velocità variabile. Maggiore è l'impostazione della velocità, più veloci e fini saranno i risultati di taglio.

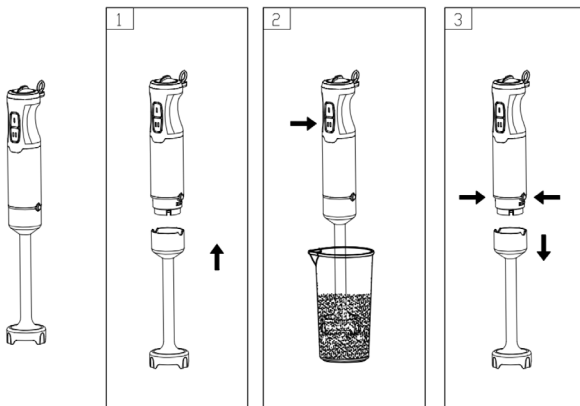
Quando si utilizza il tasto velocità "II", l'apparecchio funziona alla massima velocità. In questo caso, non è possibile regolare la velocità con il regolatore di velocità.

### COME UTILIZZARE IL TUO FRULLATORE A IMMERSIONE

Il frullatore a immersione è destinato a frullare liquidi, ad es. latticini, salse, succhi di frutta, zuppe, bevande miste e frullati; mescolare ingredienti morbidi, frullare gli ingredienti cotti, ad es. per fare le pappe.

1. Inserire il gambo frullatore nel motore finché non si blocca, facendo un click.
2. Mettere il frullatore a immersione in profondità all'interno dei cibi da tritare, precedentemente tagliati a pezzi di circa 2 cm. Accendere il frullatore a immersione premendo il pulsante velocità.
3. Muovere il frullatore a immersione con movimenti sussultori e circolari in modo da favorire la miscelazione degli ingredienti.

**ATTENZIONE!** In caso di utilizzo direttamente nella pentola durante la cottura, spostare la pentola dal fuoco per evitare schizzi di liquido bollente (rischio di scottature).



## FUNZIONAMENTO TRITATUTTO

Il tritatutto è destinato a tritare carne, formaggio, cipolle, erbe aromatiche, aglio, carote, noci, nocciole, mandorle ecc.

ATTENZIONE! Non tritare cibi estremamente duri, come noce moscata, chicchi di caffè e cereali.

### Prima di tritare...

- Provvedere prima a tagliare a pezzetti carne, formaggio, cipolle, aglio, carote, peperoncini.
- Eliminare i gambi dalle erbe aromatiche, sgusciare le noci
- Rimuovere le ossa, i tendini e la cartilagine dalla carne.
- Per tagliare i prodotti duri, si consiglia di utilizzare il livello di velocità II.

### UTILIZZO

1. Mettere l'unità lame del tritatutto nella ciotola del tritatutto.

Attenzione! Le lame sono molto affilate! Quindi stai molto attento quando maneggi l'unità. Prestare particolare attenzione quando si rimuove la lama dalla ciotola, quando si svuota la ciotola e durante la pulizia.

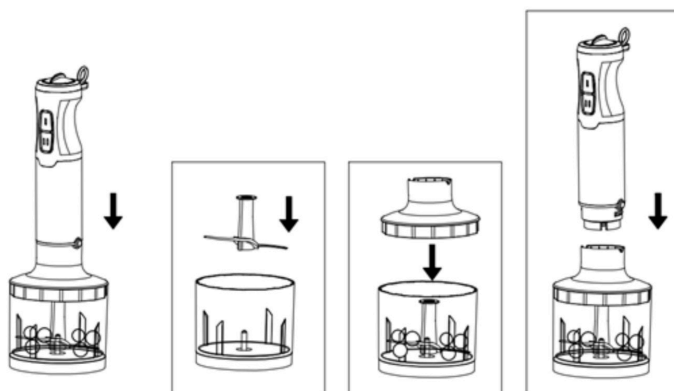
2. Metti gli ingredienti nella ciotola del tritatutto.

3. Mettere l'unità di accoppiamento sulla ciotola del tritatutto.

4. Fissare l'unità motore alla ciotola del tritatutto.

5. Premere il pulsante di velocità normale o turbo per iniziare a tritare.

Se gli ingredienti si attaccano ai bordi della ciotola del tritatutto, allentarli aggiungendo del liquido o usando una spatola. Lasciare sempre raffreddare l'apparecchio dopo averlo utilizzato.



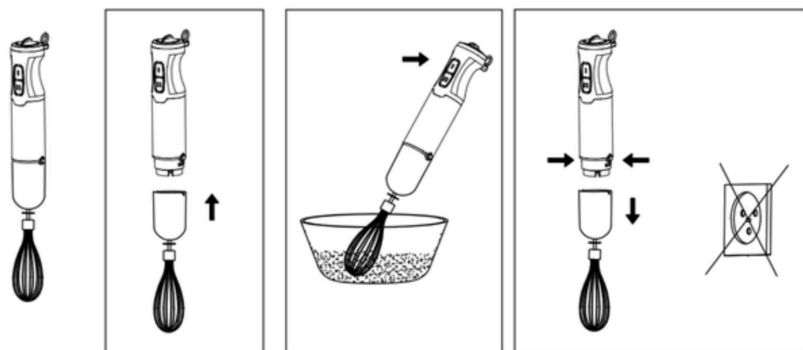


## FUNZIONAMENTO FRUSTA A FILO

La frusta è intesa per montare la panna, montare albumi, dolci, ecc.

1. Collegare la frusta all'apposita unità di montaggio.
2. Collegare l'unità di montaggio al gruppo motore.
3. Mettere gli ingredienti in una ciotola.
4. Premere il pulsante della velocità normale per accendere l'apparecchio.

NOTA! Per evitare che il composto schizzi, iniziare con una velocità ridotta.



## PULIZIA E CONSERVAZIONE

Scollegare la spina prima di pulire.

Il corpo motore del frullatore ad immersione può essere pulito con un panno morbido, inumidito con acqua calda. Non immergere il corpo motore del frullatore ad immersione in acqua o altri liquidi, non risciacquarlo sotto l'acqua. Mai pulire con dei diluenti, prodotti abrasivi in genere, detersivi per plastica, vetro o simili, potrebbero danneggiare il frullatore ad immersione. Fare attenzione a non fare penetrare liquidi nel frullatore ad immersione.

Il gambo frullatore e tutti gli accessori possono essere puliti sotto acqua corrente. Immergere le lame in acqua tiepida con detersivo. Asciugare le parti prima di riporle. **FARE ATTENZIONE ALLE LAME!**

Non utilizzare mai spugne abrasive, detersivi abrasivi o liquidi aggressivi come benzina o acetone per pulire l'apparecchio.

## **GARANZIA**

Conservare scontrino d'acquisto o fattura, manuale d'istruzioni ed imballo. Per ricevere assistenza, rivolgersi al punto vendita dove è stato effettuato l'acquisto. Munirsi in ogni caso di documento d'acquisto (scontrino fiscale). La garanzia copre i difetti del prodotto che si siano manifestati entro 2 anni dalla data di acquisto e che non dipendano da usura o danneggiamento causati dal consumatore. La garanzia viene meno nei casi in cui: l'apparecchio non sia stato usato in modo corretto (negligenza nell'uso, incuria, installazione o manutenzione errata o impropria, danni da trasporto e tutti quei danni non imputabili direttamente al produttore); l'apparecchio non sia stato utilizzato per i fini per cui è stato costruito; l'apparecchio sia stato manomesso.

Se entro il periodo di garanzia emerge un difetto imputabile al produttore che non può essere riparato, l'apparecchio viene sostituito gratuitamente. Se il difetto deriva da accessorio e/o una parte staccabile del prodotto, la MD s.p.a. si riserva la facoltà di sostituire solo il pezzo interessato e non l'intero prodotto. In un'ottica di miglioramento continuo, la MD S.p.a. si riserva la facoltà di apportare modifiche e migliorie al prodotto in oggetto senza previo preavviso. In caso di modifiche, il manuale d'istruzioni nella versione più recente è visionabile sul sito [www.mdpsa.it](http://www.mdpsa.it).

Questa apparecchiatura è conforme alle vigenti norme comunitarie sulla sicurezza di prodotto applicabili. Per maggiori informazioni rivolgersi al rivenditore oppure inviare una mail all'indirizzo [info.nofood@mdpsa.it](mailto:info.nofood@mdpsa.it) riportando il codice articolo presente sulla confezione.

## **SMALTIMENTO**

### **IMBALLO**

L'imballaggio del prodotto è composto da materiali riciclabili. Smaltirlo in conformità alle norme di tutela ambientale. In nessun caso gettare l'imballaggio nella spazzatura comune o disperderlo nell'ambiente. Gli imballaggi devono essere smaltiti in modo differenziato, separandoli per tipologia come da normative vigenti nel proprio paese, per agevolare il processo di riciclo delle materie prime. Rivolgersi al proprio Comune o ad un centro raccolta rifiuti autorizzato per relative e più particolareggiate informazioni.

**ATTENZIONE!** Tenere il materiale di imballaggio fuori dalla portata dei bambini. **RISCHIO DI SOFFOCAMENTO!**

## **R.A.E.E.**

Informazioni per il corretto smaltimento del prodotto ai sensi dell'art. 26 D. Lgs 14/03/2014, no. 49 "attuazione della direttiva europea 2012/19/UE sui rifiuti da apparecchiature elettriche ed elettroniche"



Il simbolo del cestino barrato riportato sull'apparecchio indica che il prodotto, alla fine della propria vita utile, dovendo essere trattato separatamente dai rifiuti domestici, deve essere conferito in un centro di raccolta differenziata per apparecchiature elettriche ed elettroniche oppure riconsegnato al rivenditore al momento dell'acquisto di una nuova apparecchiatura equivalente, in ragione di uno a uno, oppure 1 a zero per le apparecchiature aventi lato maggiore inferiore a 25 cm. L'adeguata raccolta differenziata per l'avvio successivo dell'apparecchiatura dimessa al riciclaggio, al trattamento e allo smaltimento ambientale compatibile contribuisce a evitare possibili effetti negativi sull'ambiente e sulla salute e favorisce il riciclo dei materiali di cui è composta l'apparecchiatura. L'utente è responsabile del conferimento dell'apparecchio a fine vita alle appropriate strutture di raccolta. Per informazioni più dettagliate inerenti i sistemi di raccolta disponibili, rivolgersi al servizio locale di smaltimento rifiuti, o al negozio dove è stato effettuato l'acquisto. Lo smaltimento abusivo del prodotto da parte dell'utente comporta l'applicazione delle sanzioni amministrative previste dalla normativa vigente in materia di smaltimento abusivo di rifiuti.





Importato da **MD S.p.A.** - Zona Asi - Capannone 18  
81030 - Gricignano di Aversa (CE)  
**[www.mdspa.it](http://www.mdspa.it) - [www.mdwebstore.it](http://www.mdwebstore.it)**

MADE IN P.R.C.